



InfoZoom[®]
ACADEMY

**Best Practice Day 2011
Dashboard-Workshop**



© 2011 humanIT Software GmbH
Brühler Straße 9 | 53119 Bonn | Telefon +49 228 90954 –0 | Telefax +49 228 90954 –11
Daniel Marcuse, academy@infozoom.com

Alle enthaltenen Inhalte und Abbildungen sind urheberrechtlich geschützt.
Kopieren oder Nachdruck verboten.
Ausnahmen sind nur mit ausdrücklicher, schriftlicher Genehmigung gestattet.

1. Auflage

Inhalt

1	Ausgangslage	4
2	Fallbeispiele	5
2.1.	Top 5 Teile	5
2.2.	Umsatzentwicklung	9
2.3.	Startanfrage	13

1 Ausgangslage

Situation

- Situation
 - Anwender benötigen strukturierte Auswertungen
 - Immer gleiche Schritte
 - Informationen aus großen Datenbeständen
 - Geringer zeitlicher Aufwand
 - Keine Spezialkenntnisse
 - Vorbereitete Informationen

Handlungsempfehlung

- Handlungsempfehlung
 - Dashboards sind für Anwender definieren
 - Einfach zu bedienen
 - Basieren auf InfoZoom-Datei
 - Große Mengen von Informationen werden verdichtet dargestellt
 - Visualisierungshilfe
 - Power User erstellt Dashboards

2 Fallbeispiele

Dashboards mit InfoZoom

- Analytische Fallbeispiele:
 - Top 5 Teile
 - Flop 5 Teile
 - Startanfrage

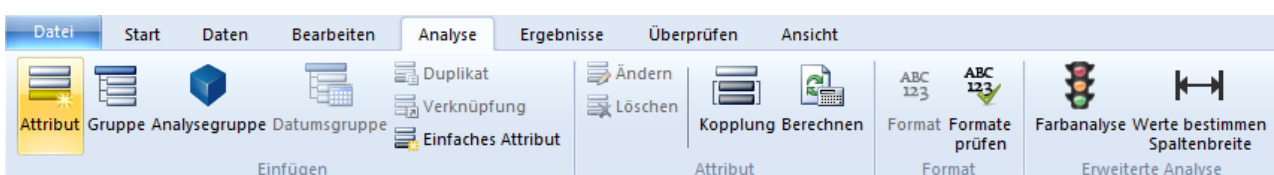


2.1. Top 5 Teile

Top 5 Teile

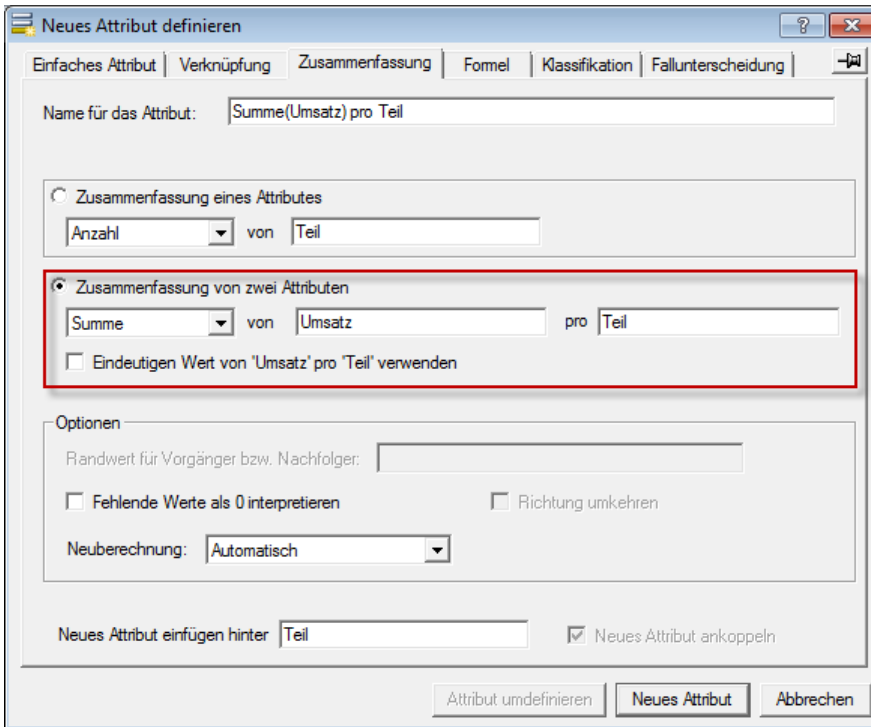
- Aufgabenstellung:
 - Öffnen Sie die Datei »Umsatz.fox«.
 - Erstellen Sie ein Dashboard, das die 5 umsatzstärksten Teile in einer Liste anzeigt. Die Selektion soll nach den Attributen »Kunde«, »Rang« und »Teilegruppe« möglich sein.
 - Lösungsweg:
 - Erstellen Sie eine Zusammenfassung aus 2 Attributen und errechnen Sie den Umsatz pro Teil
 - Als Kennzahl nutzen Sie die Aggregation »Summe«
 - Erstellen Sie ein Ranking für den »Umsatz pro Teil«
 - Als Kennzahl nutzen Sie die Aggregation »Rangliste«
 - Erstellen Sie einen Report, der die Spalten »Rang«, »Summe(Umsatz) pro Teil« und »Teil« enthält
 - Speichern Sie den Report als »Kundenliste.irp« ab
 - Speichern Sie Navigationsschritte und Reports in einer Anfrage ab

Öffnen Sie die Datei »Umsatz.fox« aus dem Übungsverzeichnis.
Erstellen Sie ein neues Attribut über die Registerkarte »Analyse«.

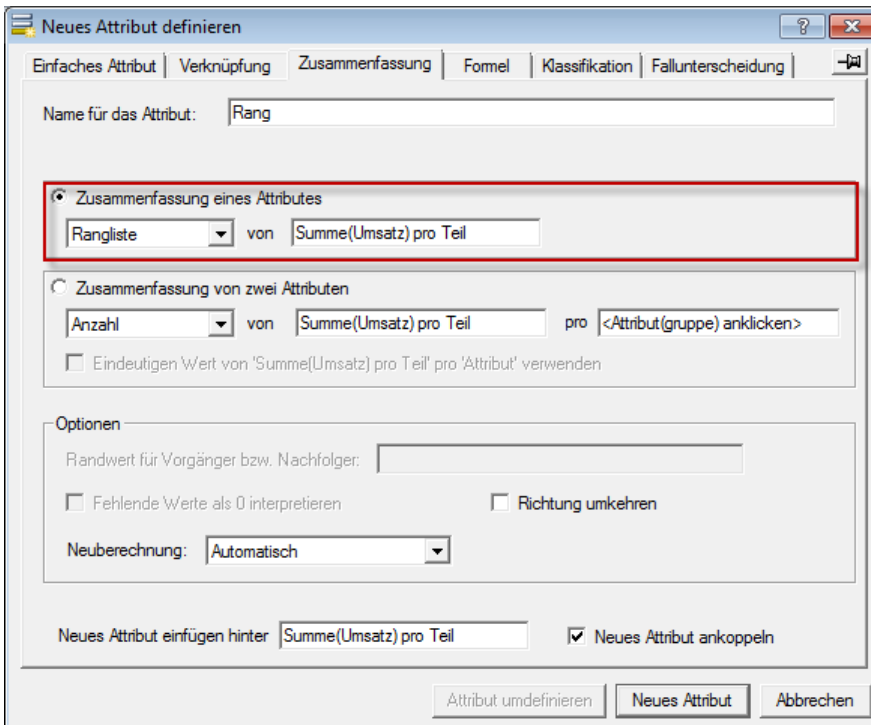


Über den Reiter Zusammenfassung erstellen Sie eine »Zusammenfassung von zwei Attributen« mit dem Namen »Summe (Umsatz) pro Teil«. Wählen Sie dazu die Aggregationsfunktion »Summe« und das Attribut »Umsatz«. Als Dimension

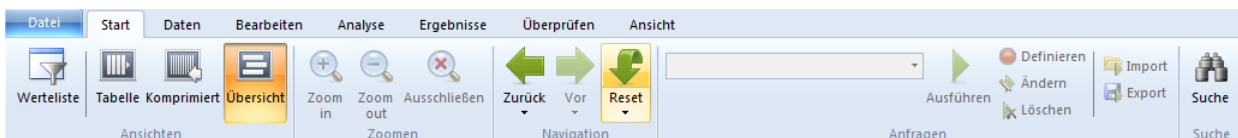
verwenden Sie das Attribut »Teil«.



Für die nächste Kennzahl erzeugen Sie ein weiteres Attribut »Rang«. Selektieren Sie die Aggregationsfunktion »Rangliste« im Auswahlfeld »Zusammenfassung eines Attributes« und das Attribut »Umsatz je Teil«.



Führen Sie ein »Reset« durch. Beginnen sie die Definition einer neuen Anfrage.



Sortieren als erstes das Attribut »Rang«.

Teil	CEE Kupplung 5 x 16 A 6h	CEE Kupplung 3 x 63 A 9h	Socketgehäuse mit Längsverriegelung 2xPG29, seitlich Serie DD 42	Winkel-Schuko-Stecker 2-polig 230V 16A elektroweiß mit Kabel	CEE Wanddose 5x16A, 6h IP 44, 400 V
Summe(Umsatz) pro Teil	5.082.910,70	2.365.944,54	1.896.364,38	1.782.168,25	1.762.375,18
Rang	1	2	3	4	5

Zoomen Sie in ersten 5 Positionen des Attributs »Rang« ein.

Teil	CEE Kupplung 5 x 16 A 6h	CEE Kupplung 3 x 63 A 9h	Socketgehäuse mit Längsverriegelung 2xPG29, seitlich Serie DD 42	Winkel-Schuko-Stecker 2-polig 230V 16A elektroweiß mit Kabel	CEE Wanddose 5x16A, 6h IP 44, 400 V
Summe(Umsatz) pro Teil	5.082.910,70	2.365.944,54	1.896.364,38	1.782.168,25	1.762.375,18
Rang	1	2	3	4	5

Erstellen Sie mit der internen Reportkomponente eine Liste, welche die Attribute »Rang«, »Teil« und »Summe(Umsatz) pro Teil« enthält. Achten Sie hierbei auf die richtige Reihenfolge der Spalten.

Markieren Sie nacheinander die Attribute »Rang«, »Teil« und »Summe(Umsatz) pro Teil«. Halten Sie dabei die »Strg«-Taste gedrückt.

Klicken Sie anschließend auf »Report«.

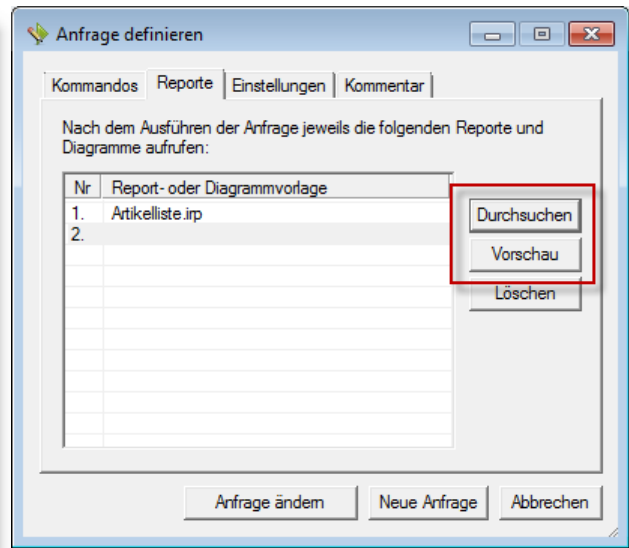
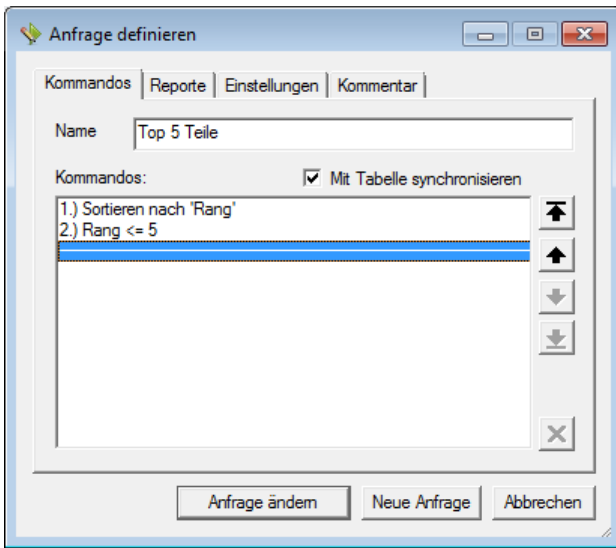
Rang	Teil	Summe(Umsatz) pro Teil
1	CEE Kupplung 5 x 16 A 6h	5082910,7
2	CEE Kupplung 3 x 63 A 9h	2365944,54
3	Socketgehäuse mit Längsverriegelung 2xPG29, seitlich Serie DD 42	1896364,38
4	Winkel-Schuko-Stecker 2-polig 230V 16A elektroweiß mit Kabel	1782168,25
5	CEE Wanddose 5x16A, 6h IP 44, 400 V	1762375,18

Speichern Sie den Report unter dem Namen »Artikelliste.irq« im gleichen Verzeichnis ab (»Datei« > »Speichern unter...«), in dem auch die Datei »Umsatz.fox« liegt.

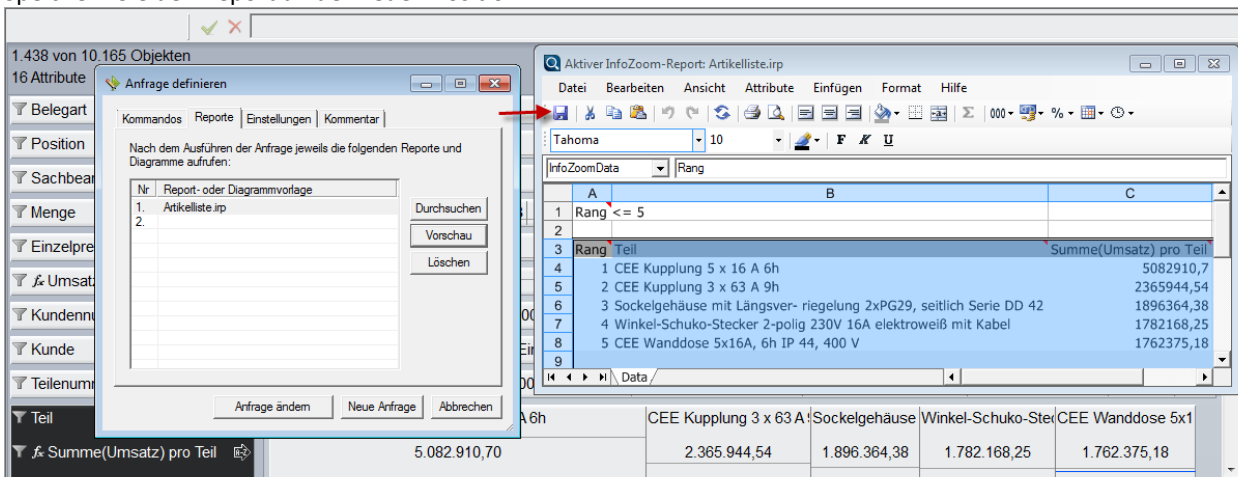
Erstellen Sie jetzt die Anfrage. Klicken Sie hierzu auf »Definieren« in der Registrierkarte »Start«.

Geben Sie den Namen »Top 5 Teile« an und wechseln Sie auf den Reiter »Reporte«.

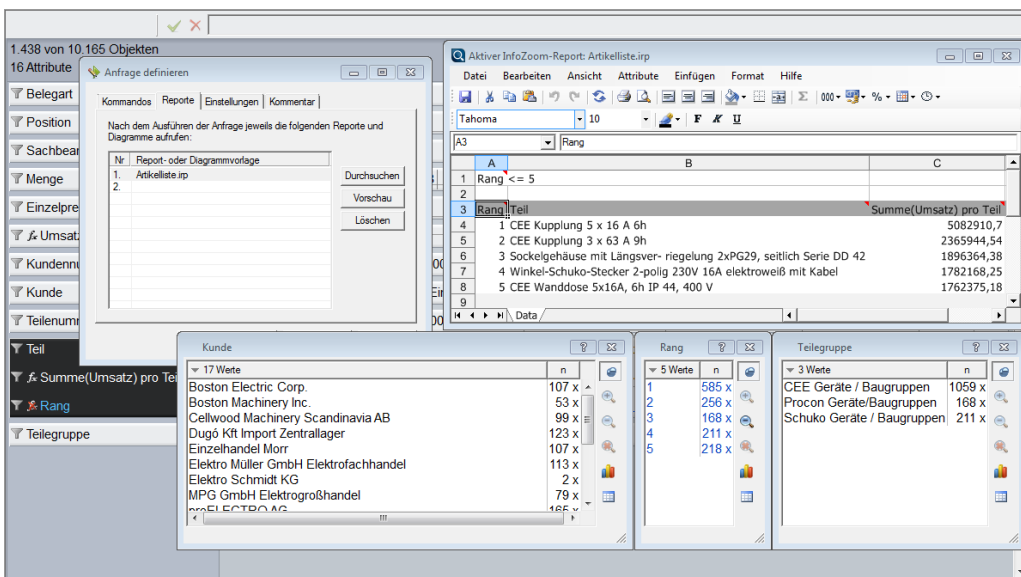
Fügen Sie über die Schaltfläche »Durchsuchen« Ihren gespeicherten Report »Artikelliste.irq« ein. Markieren Sie den Report und klicken Sie anschließend auf »Vorschau«, um den Report im Dashboard zu positionieren.



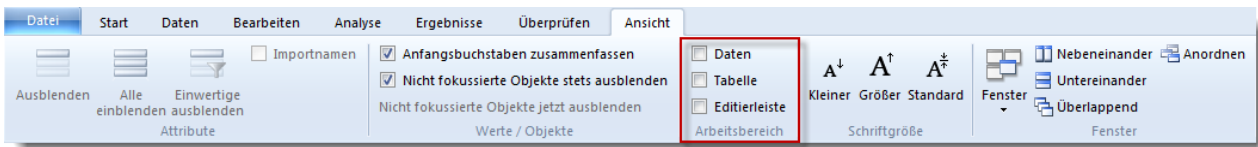
Speichern Sie den Report an der neuen Position.



Öffnen Sie die Wertelisten der Attribute »Kunde«, »Rang« und »Teilegruppe«. Ziehen Sie die Wertelisten an die gewünschten Positionen.

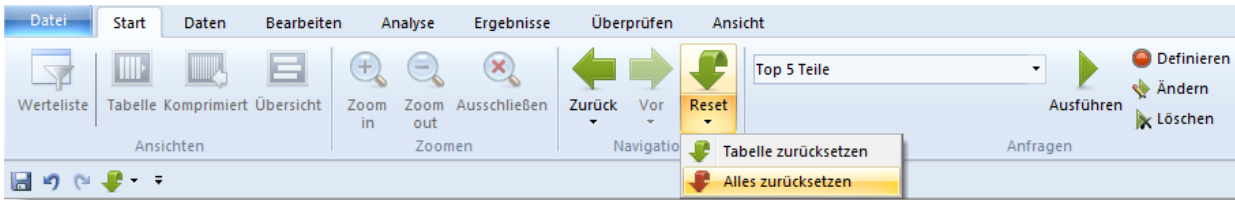


Wechseln Sie in die Registerkarte »Ansicht« und blenden Sie den Hintergrund aus. Entfernen Sie dazu alle voreingestellten Optionen im »Arbeitsbereich«.



Wechseln Sie ins Menü »Anfrage definieren« und speichern Sie die Anfrage über die Schaltfläche »Neue Anfrage« ab. Die neue Anfrage »Top 5 Teile« wurde als zur Auswahlliste der Anfrage hinzugefügt.

Selektieren Sie »Alles zurücksetzen« in der Registerkarte »Start«.



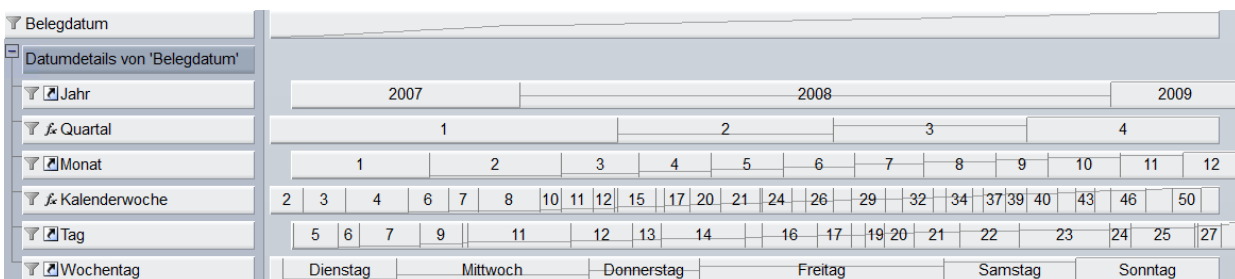
Die in der Anfrage durchgeführten Schritte werden rückgängig gemacht.

2.2. Umsatzentwicklung

Umsatzentwicklung pro Jahr

- Aufgabenstellung:
 - Erstellen Sie ein Dashboard, das die Umsatzentwicklung des Unternehmens pro Jahr graphisch darstellt.
Die Selektion soll nach den Attributen »Teilegruppe« und »Sachbearbeiter« möglich sein.
- Lösungsweg:
 - Erstellen Sie ein Attribut, das den Umsatz pro Jahr berechnet
 - Erstellen Sie ein Attribut, das den Umsatz des Vorjahres berechnet
 - Erstellen Sie ein Attribut, welches die Differenz zwischen Umsatz des Jahres und des Vorjahres berechnet
 - Erstellen Sie eine Anfrage, welche die Umsatzentwicklung anzeigt

Erstellen Sie aus dem Attribut »Belegdatum« eine Datumsgruppe. Öffnen Sie das Attribut-Kontextmenü des Attributs »Belegdatum« und wählen Sie »Datumsgruppe erstellen«.



Erstellen Sie ein Attribut, welches den Umsatz pro Jahr berechnet.

Neues Attribut definieren

Einfaches Attribut | Verknüpfung | Zusammenfassung | Formel | Klassifikation | Fallunterscheidung

Name für das Attribut:

Zusammenfassung eines Attributes
Anzahl von <Attribut anklicken>

Zusammenfassung von zwei Attributen
Summe von Umsatz pro Jahr
 Eindeutigen Wert von 'Umsatz' pro 'Jahr' verwenden

Optionen
Randwert für Vorgänger bzw. Nachfolger:

Fehlende Werte als 0 interpretieren Richtung umkehren
Neuberechnung: Automatisch

Neues Attribut einfügen hinter Neues Attribut ankoppeln

Attribut undefinieren Neues Attribut Abbrechen

Jahr	2007	2008	2009
Summe(Umsatz) pro Ja	18.705.592,66	23.780.349,28	4.239.427,00

Erstellen Sie ein Attribut, welches den Vorgänger des soeben erstellten »Summe(Umsatz) pro Jahr« berechnet.

Neues Attribut definieren

Einfaches Attribut | Verknüpfung | Zusammenfassung | Formel | Klassifikation | Fallunterscheidung

Name für das Attribut:

Zusammenfassung eines Attributes
Anzahl von Summe(Umsatz) pro Jahr

Zusammenfassung von zwei Attributen
Vorgänger von Summe(Umsatz) pro Jahr pro Jahr
 Eindeutigen Wert von 'Summe(Umsatz) pro Jahr' pro 'Jahr' verwenden

Optionen
Randwert für Vorgänger bzw. Nachfolger:

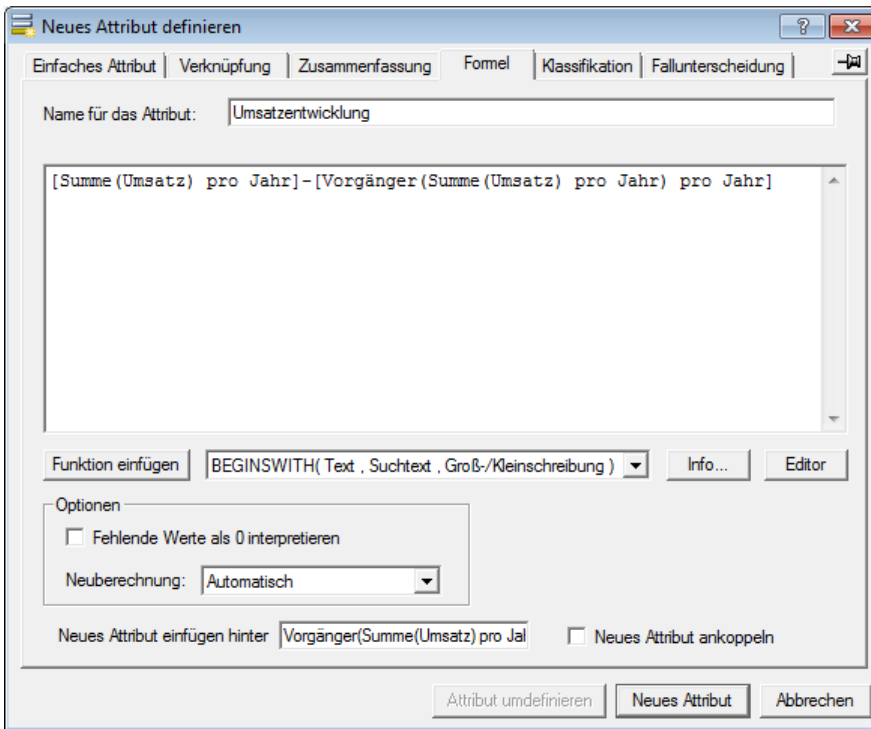
Fehlende Werte als 0 interpretieren Richtung umkehren
Neuberechnung: Automatisch

Neues Attribut einfügen hinter Neues Attribut ankoppeln

Attribut undefinieren Neues Attribut Abbrechen

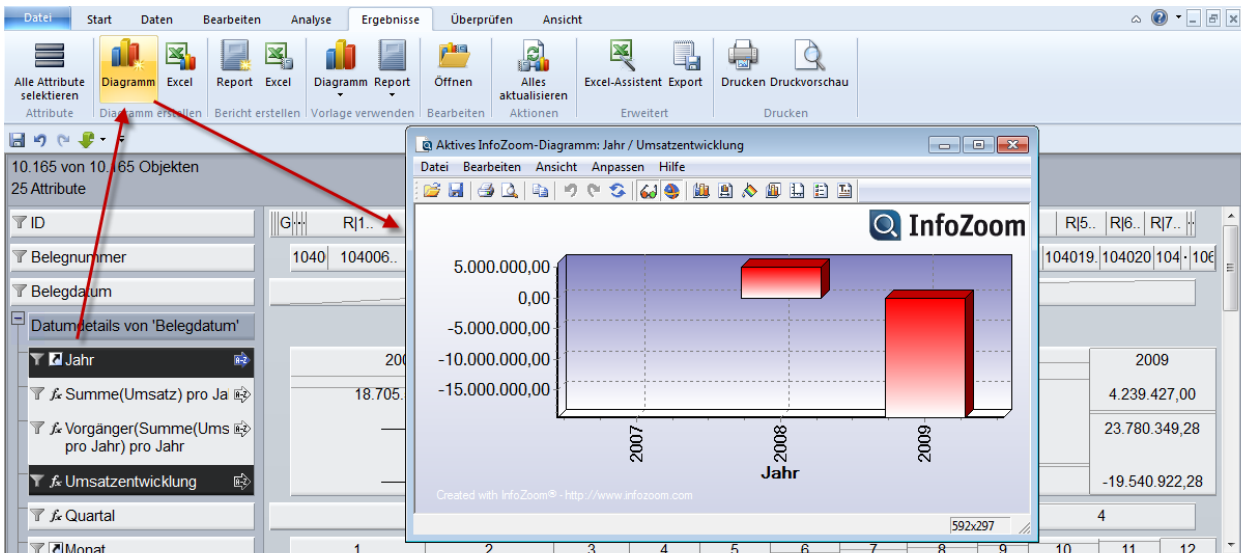
Jahr	2007	2008	2009
Summe(Umsatz) pro Ja	18.705.592,66	23.780.349,28	4.239.427,00
Vorgänger(Summe(Umsatz) pro Jahr) pro Jahr	—	18.705.592,66	23.780.349,28

Erstellen Sie ein Attribut, welches die Differenz zwischen den Jahreswerten berechnet.



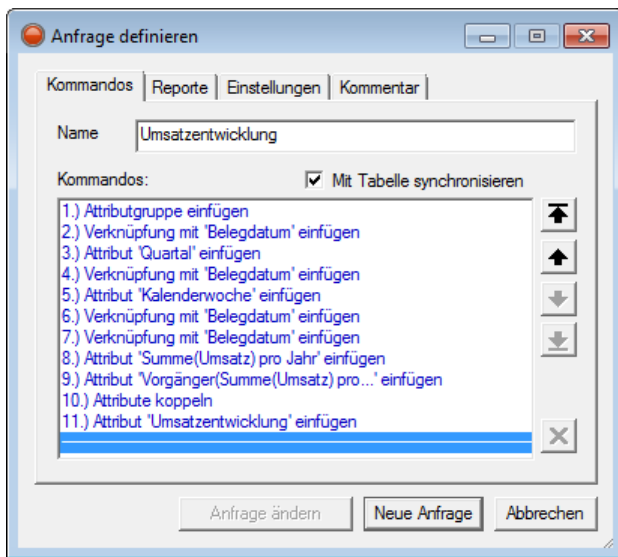
Jahr	2007	2008	2009
Summe(Umsatz) pro Ja	18.705.592,66	23.780.349,28	4.239.427,00
Vorgänger(Summe(Ums pro Jahr) pro Jahr	---	18.705.592,66	23.780.349,28
Umsatzentwicklung	---	5.074.756,62	-19.540.922,28

Selektieren Sie die Attribute »Jahr« und »Umsatzentwicklung« und erstellen Sie ein internes Diagramm.

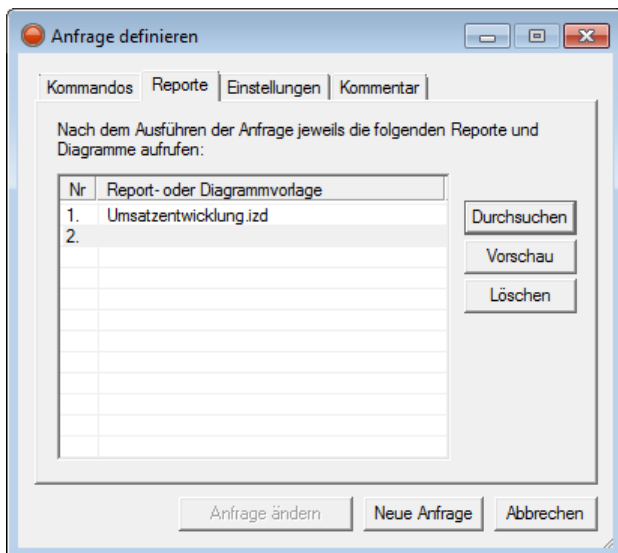


Speichern Sie das Diagramm unter dem Namen »Umsatzentwicklung.irp« ab.

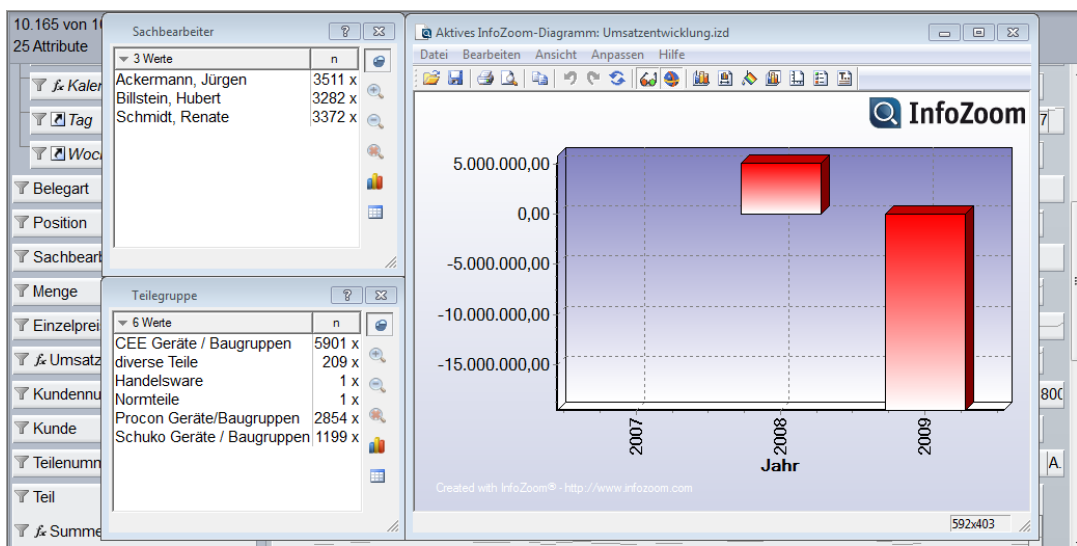
Definieren Sie eine neue Anfrage mit dem Namen »Umsatzentwicklung«.



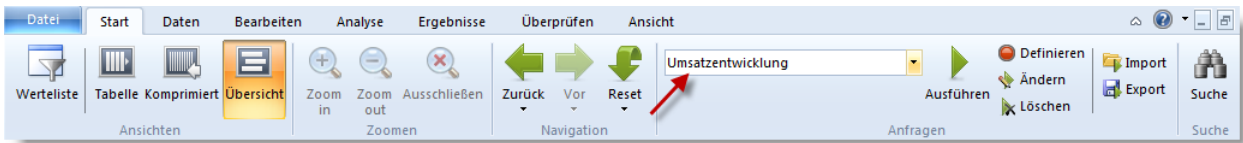
Wechseln Sie auf den Reiter »Reporte« und wählen Sie das weiter oben erstellte Diagramm aus.



Öffnen Sie die Wertelisten der Attribute »Teilegruppe« und »Sachbearbeiter«. Positionieren Sie diese auf dem Bildschirm. Achten Sie darauf, dass die das Diagramm erneut abspeichern, falls Sie dessen Position ebenfalls ändern.



Speichern Sie die Anfrage ab.



2.3. Startanfrage

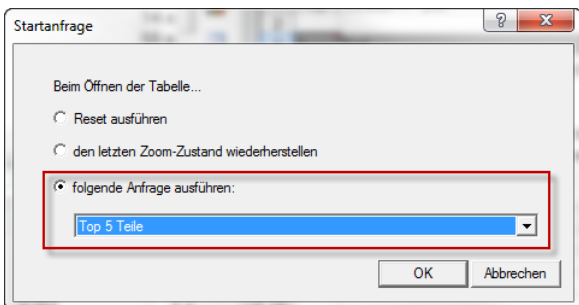
Startanfrage

- **Aufgabenstellung:**
 - Stellen Sie die Anfrage »Top 5 Teile« als Startanfrage ein.
Beim Start von InfoZoom wird diese Anfrage automatisch ausgeführt
 - Lösungsweg:
 - Selektieren Sie die »Startanfrage « in der Registerkarte »Überprüfen«
 - Speichern Sie InfoZoom und laden Sie die Datei »Umsatz.fox« erneut

Wechseln Sie auf die Registerkarte »Überprüfen« und klicken Sie auf »Startanfrage«.



Wählen Sie bei der Option »folgende Anfrage ausführen« die Anfrage »Top 5 Teile« aus.



Speichern Sie die InfoZoom-Tabelle unter dem Namen »Umsatz.fox« ab.

Beim erneuten öffnen der Datei »Umsatz.fox« wird die Anfrage »Top 5 Artikel« automatisch ausgeführt.